

LE PARTENARIAT



Une coopération à taille humaine

PARTENAIRES

Le bulletin d'informations de l'association Le Partenariat - Octobre 2016 - n°70



Centre d'insertion Diapalante—Saint-Louis

EDITORIAL

Diapalante a été inauguré le 11 juillet 2016, par Monsieur Mansour Faye, Maire de St-Louis et Ministre de l'hydraulique.

Ce beau bâtiment, construit suivant les normes du patrimoine saint-louisien et du développement durable, symbolise la fidélité réciproque et partagée entre la population saint-louisienne et le Partenariat depuis 1981.

C'est un témoin de nos liens d'amitié, qui dépassent le cadre de la simple coopération. C'est aussi un engagement pour l'avenir. Diapalante signifie la « solidarité » : nous sommes solidaires de nos amis sénégalais.

Nous travaillons ensemble à l'amélioration des conditions de vie des populations locales dans le respect de la dignité de chacun et dans la réciprocité, dans le cadre d'une coopération à taille humaine.

Ce bâtiment abrite les locaux du Partenariat à Saint-Louis.

Nous avons également souhaité y établir un centre d'insertion par le travail pour les jeunes en difficulté. Il s'agit d'accueillir des jeunes de 16 à 18 ans et de leur permettre de se réinsérer dans la société grâce à des activités professionnelles.

Diapalante, c'est une maison saint-louisienne, c'est la maison de la coopération, la maison de la solidarité, de l'amitié entre les peuples, la maison de la paix.

C'est la maison des saint-louisiens.

Nous remercions toutes les personnes qui ont contribué à la réalisation de cette structure innovante. Soyez assurés qu'il en sera fait bon usage!

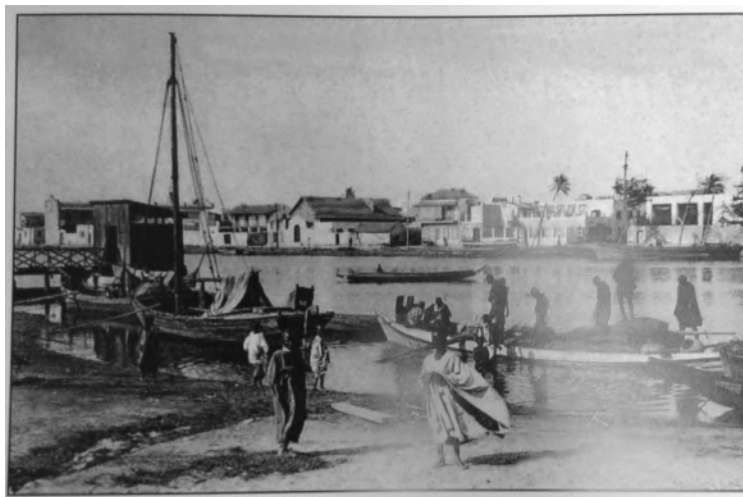
Pour le conseil d'administration
Jean-Claude Pollefoort

Sénégal

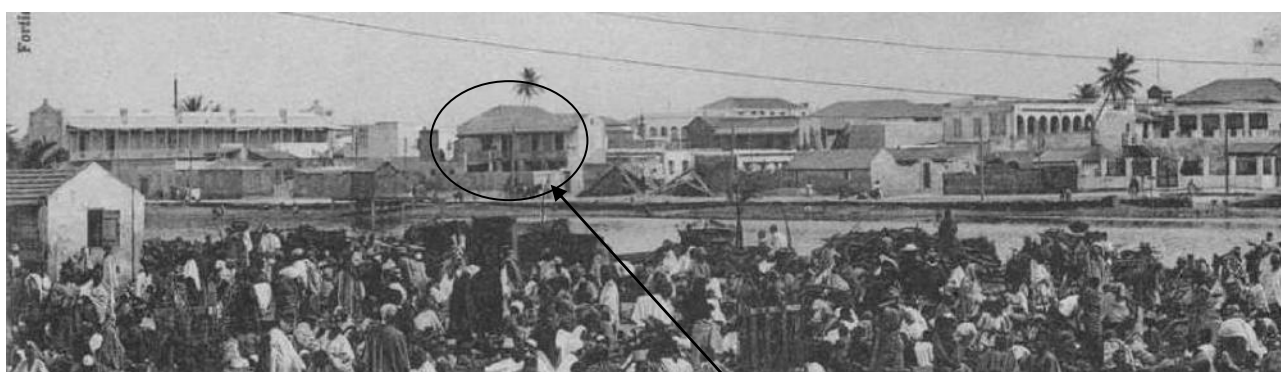
DIAPALANTE, centre d'insertion par le travail pour les jeunes saint-louisiens en difficulté

Histoire de la parcelle

Sur l'îlot NE05, situé en plein cœur historique de l'île Saint Louis, le Partenariat s'est vu attribuer par bail emphytéotique une belle parcelle de 400m² donnant sur le quai Giraud, dans le voisinage direct de l'ancienne école Brière de l'Isle, aujourd'hui Abdou Diouf, qui compte parmi les plus anciens bâtiments scolaires de la ville.



*Saint-Louis du Sénégal 1903
Le petit bras du fleuve et Saint-Louis, vu de Guet Ndar*



*Ancien immeuble
administratif*



Vue de la parcelle après la destruction de l'immeuble administratif en 1990

La parcelle accueillait un immeuble administratif situé face au fleuve.

LE CHOIX DU NOM

Le mot Diapalante a plusieurs significations : Il évoque l'entraide, la solidarité, le partage dans le respect mutuel. Comme le dit un proverbe sénégalais « une seule main ne peut applaudir » (benn loxo bou taccu) : on a toujours besoin de l'autre. Il peut aussi signifier le vivre ensemble pour un destin commun.

Diapalante veut également dire « unir nos forces » (leungo) pour vaincre les difficultés.

11 JUILLET 2016 : INAUGURATION DU CENTRE DIAPALANTE PAR MONSIEUR MANSOUR FAYE, MAIRE DE SAINT-LOUIS ET MINISTRE DE L'HYDRAULIQUE

Le bâtiment Diapalante est terminé! Il a été inauguré le lundi 11 juillet dernier

La cérémonie officielle s'est déroulée, sur le Quai Giraud, afin que les invités puissent pleinement profiter d'une vue directe sur la façade du nouveau bâtiment à l'architecture innovante.

De nombreuses personnalités étaient présentes pour cet évènement présidé par le Maire de Saint-Louis Amadou Mansour Faye et le Gouverneur de Saint-Louis Alioune Aïdara Niang. La délégation du Partenariat était conduite par son Président Jean-Claude Pollefoort accompagné de Philippe Stalin son Vice-Président.

Une délégation de la ville de Lille était également présente à cet évènement, conduite par Marie Pierre Bresson, adjointe à la mairie de Lille chargée de la coopération internationale.

L'ensemble des partenaires de coopération de l'association étaient présents, les collectivités locales, les représentants des services techniques, les représentants des organisations communautaires de base (conseils de quartiers, associations...), des ONG partenaires françaises et étrangères, des artisans et des entreprises locales, L'université Gaston Berger...



Vue intérieure



Entrée du bâtiment



Vue sur la cour



De droite à gauche : Monsieur Alioune Aidara Niang Gouverneur de St-Louis, Monsieur Mansour Mansour Faye Maire de St-Louis, Monsieur Jean-Claude Pollefoort, Président du Partenariat, Monsieur Nicolas Dupuy Coordinateur du Partenariat

Sénégal

L'accompagnement des acteurs locaux dans les stratégies d'adaptation aux changements climatiques au Sénégal.

Eco construction, énergies renouvelables, valorisation des déchets, bio diversité, Education à l'environnement.

Le premier semestre de 2016 a été marqué par une intense activité pour la mise en œuvre des différents projets de coopération notamment sur la thématique de l'environnement et du développement durable. Depuis plusieurs années le Partenariat accompagne les partenaires locaux (Collectivités locales, services déconcentrés de l'Etat, organisations communautaires de base) dans la mise en œuvre de projets qui s'inscrivent dans des stratégies locales d'adaptation aux changements climatiques.

L'objectif est de contribuer à la diffusion d'innovations et au renforcement des capacités des acteurs locaux, notamment les entreprises locales, les artisans, pour l'émergence de filières locales qui, à terme, permettent la mise en place de marchés autonomes (équilibre de l'offre et de la demande).

Les thématiques concernées sont l'éco construction, les énergies renouvelables, le tri et la valorisation des déchets, la protection de la biodiversité, notamment des espaces littoraux de mangroves.

Pour l'éco construction, le Partenariat accompagne les acteurs locaux dans la diffusion de projets utilisant la terre comme matériau de construction. Le programme de diffusion de la technique de construction en Voûte Nubienne (en partenariat avec AVN) permet la réalisation de bâtiments communautaires (salles de classes, structure de santé, bâtiments institutionnels...) servant de support pour la formation d'artisans maçons locaux, l'accompagnement d'entreprises locales sénégalaises.



Réalisation de 2 salles de classes à Saldé en voûte nubienne (département de Podor).



Utilisation de la Brique de Terre Comprimée pour le projet Diapalante

ses mais également la production de documents techniques (dossiers d'appel d'offres, cahiers des charges, fiches techniques...) mis à disposition des partenaires.

Ces projets permettent également la sensibilisation et la formation des maîtres d'ouvrages (collectivités locales) et des services techniques comme les Agences Régionales de Développement.

Des protocoles de recherches sont également signés avec l'Université Gaston Berger de Saint-Louis pour capitaliser et permettre la normalisation de ces techniques innovantes et leur appropriation par les partenaires.

Concernant les énergies renouvelables, le Partenariat est partenaire d'appui du Programme National Biogaz (PNB) pour la diffusion du biogaz dans la zone Sénégal. Le projet soutenu par la ville de Lille (VDL) et la Métropole Européenne Lilloise (MEL) et le MAEE à Saint-Louis a permis la réalisation de plus de 16 unités biogaz pour différents types d'acteurs (ménages de la zone péri urbaine, femmes transformatrices de poissons de la Langue de Barbarie, établissement scolaire, structure de recherche...). Une étudiante doctorante de l'UGB de St Louis et une stagiaire de l'Université de Lille réaliseront des tests et collecteront des données au cours des prochains mois de mise en œuvre.

Un important travail de sensibilisation a été mené auprès des populations de la commune de Saint-Louis pour diffuser le concept du biogaz. Des entreprises locales, spécialisées en biogaz, ont pu faire des présentations de leurs activités et se mettre en contact avec des clients potentiels.

Une demande de financement a été faite auprès de l'AFD pour permettre la diffusion de ce programme à l'échelle de la région, notamment en direction des acteurs économiques du secteur de la transformation des produits agricoles (agriculteurs, éleveurs, filière lait...).

Des méthodologies similaires sont appliquées pour les acteurs des filières de tri et de valorisation des déchets.

Après les projets de la commune de Podor, des actions sont actuellement en cours dans la commune de Rosso Sénégal. Par un travail de sensibilisation des ménages et d'organisation du système de collecte par les services de nettoyage, les déchets sont triés et des filières de valorisation sont mises en place.

Les déchets organiques sont notamment utilisés pour faire fonctionner des unités biogaz permettant de produire de l'énergie à moindre coût.

Nicolas DUPUY
Coordinateur au Sénégal

Le Programme de vulgarisation du concept de la voûte nubienne dans la zone Nord Saison 5 : 2015-2016

Le Partenariat met en œuvre, dans la Région Nord du Sénégal, un Programme de diffusion du Concept de la Voûte Nubienne. La technique de la voûte nubienne permet de se substituer à la construction conventionnelle généralement basée sur les parpaings de ciment, la toiture en tôle et les charpentes en bois dont la raréfaction menace l'équilibre environnemental des territoires.

Cette saison 5 (2015-2016) a permis la réalisation de 2 projets démonstratifs innovants à Saldé avec la réalisation de **2 salles de classe en VN/BA** au niveau du collège et à Oourossogui avec la construction de la **Maison des Yvelines**.

Le projet de Saldé consiste en la réalisation de deux salles de classes en voûte nubienne avec poutre en béton armé (pour ouvrir l'espace central), répondant ainsi aux normes de l'éducation nationale (bâtiment 7x9m) en apportant ainsi une réponse adaptée aux besoins d'amélioration des conditions d'apprentissage de la localité.

Les travaux ont démarré le 21 Mars 2016 pour une durée de 4 mois. Ils sont réalisés par une entreprise locale qui a intégré dans son effectif une équipe de maçons VN qualifiés (sénégalais et burkinabés).

Le Projet est sous maîtrise d'ouvrage du département de Podor. Les services techniques de l'Inspection de l'Éducation et de la Formation de Pété (IEF de Pété) et de l'Agence Régionale de Développement de Saint-Louis appuient pour la réalisation du Projet. Celui-ci est porté par les associations ADESI INTERNATIONAL et ADESI SENEGAL (associations de ressortissants basés en France). Elles bénéficient de l'appui technique du Partenariat et de AVN pour la mise en œuvre du projet. Les bénéficiaires sont représentés par l'association des parents d'élèves du collège de Saldé.



Le Partenariat accompagne également l'Association La Maison des Yvelines dans la construction des locaux de l'association à Oourossogui (région de Matam). Le Projet

consiste à réaliser trois bâtiments (1 Administration et 2 Logements) RDC et étage en voûte nubienne.



Les travaux ont démarré le 30 Octobre 2015, pour une durée de 10 mois (Gros-œuvres et finitions).

L'Entreprise Habitat Moderne dirigée par Richard SOMDA, maçon C5 burkinabé, est chargée du Gros-Œuvre et les finitions sont confiées à des entreprises locales.

Ces deux projets innovants portés par des acteurs institutionnels ont permis la formation de maçons locaux, la production de documentations techniques (plans de détails, cahier des charges, appels d'offres, livrables thématiques, etc.) renforçant ainsi les capacités des partenaires locaux et leur appropriation de ce type de construction.

L'accompagnement et la mobilisation d'entreprises locales et d'artisans maçons VN constituent un atout essentiel dans la mise en œuvre de ces projets et permettent de créer les conditions à termes de l'émergence d'un marché durable et autonome.

Bachir NIANG

Responsable pôle technique et construction

Le projet Gouvernance Urbaine et Fiscalité Locale à Saint Louis (GUFL)

Appui à la mobilisation des ressources fiscales à Saint-Louis.

Le projet « Gouvernance Urbaine et Fiscalité Locale » (GUFL) est un projet Fonds Social Prioritaire (FSP) Mobilisateur concernant 6 pays d'Afrique de l'ouest. Le projet est financé par le MAEE et pour le Sénégal c'est la ville de Saint-Louis qui est bénéficiaire. Le Service de Coopération et d'Action Culturelle de Dakar de l'Ambassade de France à Dakar (SCAC) assure la mise en œuvre.

Prévu sur une période de 4 ans il doit se clôturer en décembre 2016. Au bout de trois années de mise en œuvre, une évaluation a été faite et a relevé des insuffisances dans le suivi et l'accompagnement du projet. Pour la dernière année de mise en œuvre (2015-2016), le SCAC et la Commune de Saint Louis ont choisi l'ONG Le Partenariat pour assurer la mise en œuvre et accompagner la commune de Saint-Louis. Une convention opérationnelle de mise en œuvre du projet a été signée en Octobre 2015 pour une durée de 14 mois.

Après la réalisation d'un diagnostic des finances communales un plan d'action concerté a été élaboré et validé par la commune de Saint-Louis et l'ensemble des partenaires (Centre des Services Fiscaux, Recette Perception Municipale, Bureau des recettes de la commune, SCAC, Direction Générale des Impôts...).

Le projet permet notamment la mise en place et l'animation de la Commission Fiscalité Locale (CFL). Prévue par la réforme du Code des Impôts de 2015, la ville de Saint-Louis est la première à la mettre en place. Elle permet de regrouper des élus, les services des impôts et des représentants des différents quartiers de la ville (commissaires). Son objectif est d'assurer la concertation et le suivi du recouvrement des impôts et notamment de la taxe foncière de manière concertée et participative.

La commune de Saint-Louis a un budget prévisionnel annuel de l'ordre de 2 milliards de FCFA (3 millions d'euros). Les impôts locaux et taxes communales représentent plus de 60% des recettes et le taux de recouvrement est inférieur à 50% d'où l'incapacité de la commune à assurer correctement les services à la population. La principale difficulté pour la mobilisation des

ressources locales est l'absence d'information sur les bases fiscales (les bases fiscales n'ont pas été mises à jour depuis plus de 20 ans).

La priorité de la commission a été de lancer un recensement pour l'élargissement de l'assiette de la taxe foncière en lien avec l'adressage de la Commune et le recensement des activités commerciales pour les taxes communales. Des actions de sensibilisation sur le civisme fiscal sont également prévues.

Les résultats de ce recensement foncier ont été partagés lors de la première réunion de la CFL prévue au mois de Juillet 2016 avec la présence de l'Ambassade de France et la Direction Générale des Impôts du Ministère des Finances. Un appui sera également apporté au recouvrement des impôts dans les zones les plus prioritaires pour avoir un impact important sur les recettes fiscales de la commune de Saint-Louis.

Acceptation de la note d'intention du CG78 auprès du FICOL (AFD).

Le Conseil Général des Yvelines soutient depuis plusieurs années 6 communes du département de Podor pour la mise en place d'un dispositif de collecte des déchets ménagers.

Suite à la mise en place du Département de Podor, le CG78 a souhaité assurer le changement d'échelle de son projet pour en faire bénéficier l'ensemble des 22 communes du département. Le CG78, le Partenariat, l'association de la Maison des Yvelines et le Conseil Départemental de Podor ont déposé une note d'intention auprès du Fonds d'Investissement des Collectivités Locales (FICOL) mis en place par l'AFD.

La prochaine étape est la formulation d'un dossier de projet complet et la réalisation de missions de terrain de l'AFD pour aider à la finalisation d'un projet complet. Si le projet final est accepté, la mise en œuvre se ferait à partir de 2017 sur 3 ans, le budget prévisionnel est de 1 400 000 euros financé à 50% par l'AFD (700 000 euros).

PROJET CHEIK KHALID DE RELOGEMENT DES REFUGIES EN MAURITANIE

51 Maisons pour les populations réfugiées du sud de la Mauritanie.

Le projet Cheik Khalid a pour objectif le relogement d'une communauté de réfugiés mauritaniens du village de Diakré (Commune de Dar El Avia - Département de Boghé – Partie sud de la Mauritanie) en permettant l'accès à un habitat décent et durable pour certains d'entre eux.

Ces populations avaient quitté la Mauritanie suite aux événements des années 90 et sont retournées dans leur village d'origine. Elles sont logées dans des tentes fournies par le HCR (Haut Commissariat aux Réfugiés) depuis des années.

Le projet porte sur la construction de 51 maisons et trois bâtiments communautaires en Voûte Nubienne sur une période de 3 années



Tente fournie par le HCR

Le projet est Co-piloté par trois partenaires, Banlieue du Monde - Mauritanie (BDM-M), association de droit mauritanien, en tant qu'opérateur de terrain" qui assure le portage et la gestion du projet. L'Association Voûte Nubienne (AVN) et le Partenariat pour la mise en œuvre du projet.

Le projet est financé par la Dubaï Charity Association (DCA). Une convention a été signée entre DCA et AVN, le 29 juin 2014.

La saison I 2014/2015 de ce projet a vu la réalisation de 18 maisons type habitation. Dans la saison II 2015/2016 on a pu réaliser 24 maisons, 1 mosquée et 1 double salle d'alphabétisation. Toutes ces maisons sont déjà occupées par les bénéficiaires qui ont été identifiés dès le début de ce projet.

Plus de 37 maçons qualifiés burkinabé, maliens, sénégalais et mauritaniens ont été mobilisés pour la réalisation de ce projet.



Maison en voûte nubienne construite par le Partenariat

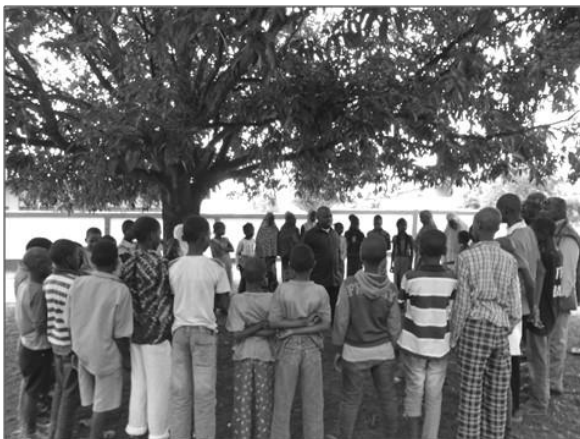
Malick SY

Coordinateur programme Voûte Nubienne - zone Nord

Guinée

Le Partenariat poursuit son implantation en Guinée

C'est dans l'école élémentaire de Maléall que Le Partenariat a débuté le PAEMS. Près de 600 élèves fréquentent cet établissement qui était dépourvu d'eau, de latrines fonctionnelles et de clôture. Le 20 juin 2016 le Comité de Suivi Local (composé des représentants de l'école, de la commune et de l'Éducation) a validé les travaux réalisés par l'entrepreneur qui ont duré 6 semaines; la réception provisoire a été prononcée. C'est avec bonheur que la directrice a apprécié l'arrivée de l'eau à l'école : elle dit avoir dansé dans la cour à ce moment précis !



Animation en Environnement menée par ECODEV

Gestion des menstrues

L'une des particularités du PAEMS en Guinée est la prise en compte plus poussée de l'approche genre. Les objectifs restent les mêmes, à savoir l'amélioration du cadre de vie de l'école, l'amélioration du taux de scolarisation et des résultats scolaires. Pour cela, nous avons porté une attention particulière aux conditions de vie des jeunes filles. Nous avons agrandi une des deux cabines de latrines des filles et celle des enseignantes pour les équiper d'une petite table et d'une poubelle spécifique pour leur permettre de gérer dans de meilleures conditions leurs menstrues. Aussi, l'animation en Eau et Hygiène a été complétée par une information sur la gestion des menstrues, tout comme la boîte à images et le programme expérimental réalisé par l'INRAP. L'école de Maleall est la première en Guinée à être équipée de latrines favorisant la gestion des menstrues.

Nous espérons que les jeunes filles seront moins absentes et qu'elles comprendront mieux que l'évolution de leur corps est normale. Trop souvent la honte les touche et parfois elles ne reviennent jamais à l'école.



Réception provisoire autour du point d'eau

Nous n'avons pas terminé nos activités avec cette école. Bien que l'animation « Environnement et Développement Durable » a eu lieu, il reste encore à mener l'animation en Eau, Hygiène et Gestion des menstrues, l'appui du Comité de Développement de l'École et la formation des enseignantes à l'utilisation de la boîte à images et à l'intégration du programme expérimental en EHA dans le programme scolaire de base.

Appui à l'Etat dans la sensibilisation EHA

Le Partenariat travaille avec les différents acteurs de l'éducation. Une convention de collaboration a été signée avec l'INRAP (Institut National de Recherche et d'Action Pédagogique) qui est en charge de la conception des programmes scolaires et des innovations pédagogiques. Nous leur avons confié la réalisation de la boîte à images qui sera utilisée par les enseignants pour sensibiliser les élèves tout au long de l'année en Eau, Hygiène, Assainissement et Environnement.

Aussi, nous travaillons à Labé avec les formateurs régionaux que l'INRAP a formés. Ceux-ci formeront les DSEE (Délégués Scolaires de l'Enseignement Élémentaire) qui formeront ensuite les enseignants. Nous avons complété avec eux le programme de formation et, grâce à nos partenaires financiers, nous avons pris en charge le coût des formations des DSEE par les formateurs régionaux pour les préfectures de Labé et Lélouma qui ont eu lieu en septembre.

Nicolas MARTIN

Coordinateur en Guinée

Validation des écoles de la Phase II du Programme d'Accès à l'Eau en Milieu Scolaire (PAEMS)

Afin de préparer le démarrage de la Phase II du PAEMS, 3 écoles de la commune rurale de Khat Azakan, 2 écoles de la commune rurale de Ghiate et 2 écoles de la commune rurale de Laaounate (Province de Sidi Bennour) ont été sélectionnées pour bénéficier des prochaines interventions.

Les **Comités Communaux** qui se sont tenus durant le mois d'avril ont permis de valider les interventions en concertation avec les représentants des communes et les directeurs des écoles.



Formation des enseignants - Ecole Ibn Haitam

Le 28 mai dernier a eu lieu le premier atelier de formation des enseignants, ayant pour but de faire connaître les outils et de leur expliquer leur rôle dans les activités de sensibilisation à l'eau, l'hygiène et l'environnement.

Après la présentation du contenu des séances de sensibilisation, les enseignants ont pu mettre en pratique les connaissances acquises à l'aide d'un jeu de rôles.

L'école Ibn Haitam est la troisième école de la commune de Laaounate dans laquelle une intervention dans le cadre du PAEMS est prévue.

Dans le cadre de cette intervention 290 élèves bénéficieront des nouvelles infrastructures sanitaires.



OULAD LAAFOUINI — Journée de reboisement avec les élèves

En février 2016, nous avons organisé une journée de reboisement de l'école Oulad Laafouini (G.S. Ibnou Hanbal). Ce sont près de 90 élèves et enseignants qui ont sorti leurs outils de jardinage et planté ainsi une centaine d'arbres le long de leur clôture et des plantes à l'intérieur de la cour, une première dans cette école!

Un kit de jardinage (pelles, pioches, râteaux et hachettes) a été remis par SPFM à l'Association des Parents d'Élèves pour assurer l'entretien de la haie vive et des plantes.

Les élèves, ainsi que le collectif d'enseignants et les parents d'élèves ont été ravis de participer à cette journée de reboisement.



Centre Gaïa

Mission au Sénégal : rencontre et formation des enseignants de Matam et de St Louis participant aux activités de soutien de l'Education à la Citoyenneté et à la Solidarité internationale ECSI

Durant le mois d'avril, j'ai pu réaliser une mission au Sénégal d'une dizaine de jours, conjointement avec Claire Coinon de l'association ADOS située à Valence.

En effet, dans le cadre du programme triennal de l'AFD, le Partenariat et ADOS mènent une activité de soutien auprès des établissements engagés dans le programme de développement de l'ECSI au Sénégal. Depuis deux ans, trois lycées coopèrent dans la mise en place d'actions concrètes : le lycée Charles de Gaulle de St Louis, le lycée d'Aéré Lao, et le lycée de Matam. La mission avec ADOS nous a donc permis de rencontrer les enseignants et les élèves impliqués dans le projet, de découvrir les actions mises en place, et de proposer une formation théorique et pratique aux professeurs souhaitant renforcer leurs compétences professionnelles, et se spécialiser dans la thématique de l'ECSI.

La seconde partie de ma mission m'a permis de me recentrer sur mes activités au sein du Partenariat. Grâce à l'appui de Latif Diaw, j'ai rencontré quelques enseignants participant à la correspondance scolaire en lien avec des établissements des Hauts-de-France, et aborder avec eux les réussites et les difficultés dans la rédaction des courriers et la transmission des informations. J'ai également visité les projets en cours : ce fut notamment l'occasion de rappeler l'importance de la réciprocité et de l'esprit de coopération dans les échanges entre le partenaire local et les porteurs de projets.

Ornella CANDUSSO
Chargée de mission ECSI



Visite du lycée Charles de Gaulle de St Louis



Atelier de partage et de montée en compétence des enseignants à Matam

Journée intergénérationnelle : des ateliers de découverte et de sensibilisation autour du développement durable

L'arrivée de beaux jours a permis l'organisation d'une nouvelle journée intergénérationnelle. Pour la deuxième année consécutive, les travailleurs handicapés de l'ESAT du Malecot de Lille ont donné de leur temps afin de partager des activités ludiques auprès des enfants du centre social du Grand Cerf à Ronchin. Ils ont ainsi pu partager leur savoir-faire auprès des enfants autour de la thématique du développement durable le temps d'une après-midi. La journée s'est ensuite terminée autour d'un jeu coopératif et d'un goûter.

Ornella CANDUSSO
Chargée de mission ECSI



Global Schools : des classes ouvertes sur le monde

« *Global Schools, des classes ouvertes sur le monde* », projet européen d'Education à la Citoyenneté et à la Solidarité Internationale, se poursuit depuis plus d'un an.



La première année de projet a permis la formation de 80 futurs enseignants et 30 animateurs de Lille et de Dunkerque à ces thématiques grâce au partenariat établi entre le Centre Gaïa et la Ville de Dunkerque.

Des classes engagées

La deuxième année du projet a permis de débiter l'accompagnement de 4 classes dunkerquoises et une école de Grande-Synthe, qui souhaitent mettre en place un projet d'ECSI. Ces actions aboutiront à un après-midi festif au mois de juin 2017, pour tous les enfants concernés dans le but de mettre en commun les projets réalisés. Les thématiques abordées devraient concerner la découverte interculturelle, les droits de l'enfant et la musique du monde. Pour cela, des partenariats enrichissants se créent sur le dunkerquois, notamment avec des associations locales de solidarité internationale ou encore avec le Conservatoire Municipal de Musique et d'Art Dramatique.



Clémence HEAULME
Chargée de projet européen

10 ans, ça se fête!

L'année 2016 symbolise la dixième année de fonctionnement du Centre Gaïa. Pour marquer le coup de manière festive et conviviale, l'équipe a organisé une journée familiale le dimanche 22 mai dernier.



Malgré une très mauvaise météo, pas moins de 150 personnes ont souhaité se joindre à l'équipe des salariés, personnes ressources et sympathisants de l'association. De nombreuses animations étaient mises en place tout au long de l'après-midi (jeu de piste dans les ateliers, stands de fabrication d'objets avec des matériaux recyclés, concert de l'école de musique de Roncq, atelier de danse et portage de bébés par Madee et Molai Afrika, projection de films sénégalais de l'artiste Lucas Takerkart, stands de vente d'artisanat de jeunes créateurs, sketches par l'artiste de cirque Mr Joseph...).

La journée s'est terminée en beauté avec un défilé de mode de deux créateurs de vêtements et de bijoux "Lô Créations" et "Yovo Mewi". Cette journée a été une bonne occasion pour s'ouvrir aux voisins du centre et au quartier de Lille Sud en général et de nouer un partenariat avec l'association FAME, nouvellement créée dans le quartier, qui a confectionné de délicieuses amuses-bouches du monde pour les visiteurs.

Laura MURPHY
Coordinatrice du centre Gaïa

Monsieur Rémy RIOUX Directeur de l'AGENCE FRANCAISE DE DEVELOPPEMENT en visite au centre Gaïa

Visite de Monsieur Rémy Rioux, Directeur de l'Agence Française de Développement, le 15 septembre 2016.



Rémy Rioux Directeur de l'AFD (à droite) et Jean-Claude Pollefoort Président du Partenariat, au centre Gaïa

Monsieur Rémy Rioux, Directeur de l'Agence Française de Développement, nous a fait l'honneur de visiter pendant près de deux heures le Centre Gaïa, dans le cadre de son déplacement en Région Hauts de France. Accompagné d'une importante délégation, Monsieur Rioux a participé à un atelier d'immersion "Vie au Sénégal" avec la classe de CM2 de l'école Michelet de Lille. Il a été vivement intéressé par la pédagogie active et participative des ateliers d'immersion.

Après avoir échangé sur les activités du Centre Gaïa, Monsieur Rioux a rencontré des associations actives dans le domaine de l'éducation à la citoyenneté et à la solidarité internationale en région Hauts-de-France : Lianes Coopération, Essor, GAS et le Partenariat sur le thème des Objectifs du Développement Durable.

Tweet de Monsieur Rioux :

« Bravo à ces associations qui mettent la pédagogie au cœur du développement »

AGENDA

12 AU 20 NOVEMBRE : Semaine de la Solidarité Internationale

23 NOVEMBRE A 14H : formation préparation aux ateliers d'immersion à destination des enseignants au centre Gaïa

23 NOVEMBRE A 15H : portes ouvertes du centre Gaïa

10 ET 17 JANVIER 2017 : formation ECSI (Education à la citoyenneté et à la solidarité internationale) pour les volontaires en service civique : inscription au 03 20 53 76 76

OUI Je soutiens les jeunes en difficulté de St-Louis : je participe à l'équipement du centre Diapalante

DIAPALANTE* = SOLIDARITE

Projet: Centre d'insertion par le travail.

Bénéficiaires: Les jeunes en situation de grande précarité.

Où: Saint-Louis du Sénégal, dans le quartier classé au patrimoine mondial de l'humanité par l'UNESCO.

Objectif: offrir une formation professionnelle permettant aux jeunes de retrouver un emploi et une stabilité financière et sociale.

*en Wolof, langue du Sénégal

Je donne pour équiper le centre DIAPALANTE

- 20€
 50€
 100€
 Montant libre:€

Nom :

Prénom :

Adresse :

CP : Ville :

Email :

L'email est le meilleur moyen de vous tenir informé rapidement. J'accepte de recevoir des informations et sollicitations au sujet des projets de solidarité du Partenariat par email.

Coupon à retourner, accompagné de votre chèque, à: Association le Partenariat, 71 rue Victor Renard 59000 Lille

Réduction d'impôt: 66%

Vous avez droit à une réduction d'impôt égale à **66%** du montant de la somme versée, dans la limite de 20% de votre revenu net imposable.

Si votre **don est de 100€, il ne vous coûtera en réalité que 34€** avec la déduction fiscale.

Conformément à la loi du 6 janvier 1978, vous disposez d'un droit d'accès, de modification et de suppression des données vous concernant. Pour exercer ce droit, il suffit de nous écrire. Le Partenariat n'échange pas et ne vend pas ces données

Directeur de la Publication : J-C. Pollefoort - Imprimeur : DIFFPRINT 268, rue Nationale 59000 Lille - imprimé sur papier recyclé

LE PARTENARIAT / GAÏA - ISSN 1244-8532

71, rue Victor Renard - 59 000 Lille - F Tél : 03.20.53.76.76 Fax : 03.20.88.22.95 E-mail : contact@lepartenariat.org Site web: www.lepartenariat.org

